



Redaktor
prowadzący
Wojciech
Kowalczyk
w.kowalczyk@pbb.pl



Dziennikarz sekcji
Agnieszka
Zielińska
a.zielnska@pbb.pl

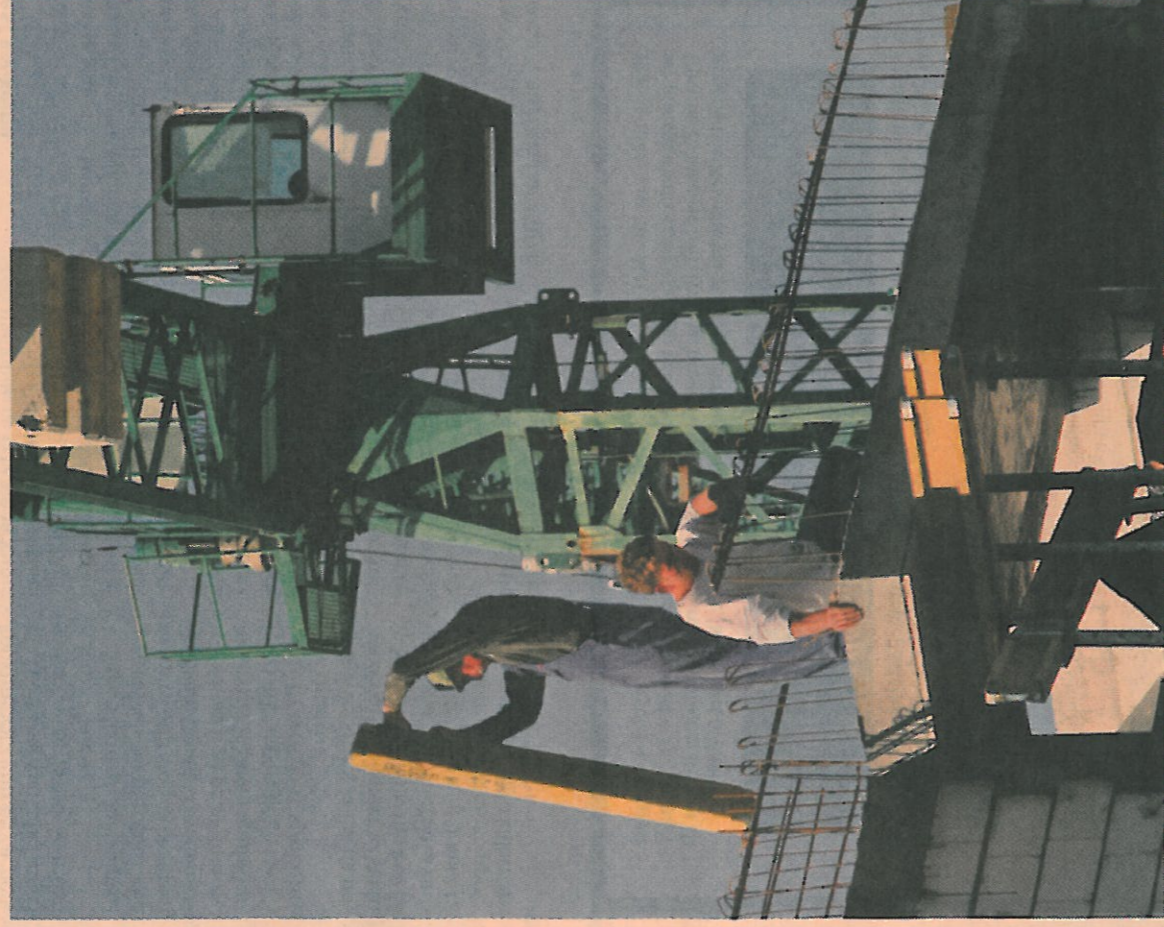
Reklama
022-333-98-88
reklama@pbb.pl

Nowa droga w Grudziądzu

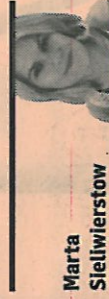
Miasto Grudziądz ogłosiło przetarg na drugi etap budowy trasy średnicowej od ulicy Potudniowej do ulicy Droga Łąkowa. W ramach inwestycji planuje się m.in. wyćlinkę drzew, rozbudowę kolidujących z trasą budowlę oraz budowę dwóch jezdní (każda z dwoma pasami ruchu).

W przetargu otwartym mogą startować firmy mające 15 mln zł gotówki lub zdolności kredytowej. Wnioski o dostęp do dokumentów można składać do 8 grudnia, a oferty do 9 grudnia. O wygranej zadecyduje cena. Budowa potrwa 15 miesięcy. Inwestycja będzie finansowana z Programu Operacyjnego Infrastruktura i Środowisko. Wartość kontraktu to 113,8 mln zł. (MAS)

W planach już lepiej



Przybywa inwestycji, których realizacja ma wkrótce ruszyć



Marta
Sielwiarstow
m.sielwiarstow@pbb.pl • 022-333-98-88

Mazowsze, Dolny Śląsk i Wielkopolska przodują w liczbie planowanych inwestycji budowlanych.

Z danych zebranych przez Telefoniczną Agencję Informacyjną (TAI) wynika, że w okresie od lipca do września w całym kraju poinformowano o 1 255 planach inwestycyjnych z branży budowlanej (zaliczone do nich inwestycje dotyczą budynków, konstrukcji, drogownictwa, termomodernizacji, robot wodno-kanalizacyjnych, geodezji, geologii, kartografii i zagospodarowania przestrzennego, robot energoelektrycznych oraz ciepłownictwa i gazownictwa). Najwięcej inwestycji, bo 55,9 proc. to wznoszenie budynków. Na drugim miejscu znalazły się inwestycje związane z budową i remontami dróg, które stanowią niemal 20 proc. wszystkich zaplanowanych na najbliższe miesiące projektów budowlanych. Pierwszą trójkę, pod względem największej liczby planowanych prac, zamykają inwestycje z branży energoelektrycznej

(11,89 proc.). Dalej znajdują się roboty związane z ciepłownictwem (5,51 proc.), prace wodno-kanalizacyjne (4,14 proc.) oraz geodezyjne związane z zagospodarowaniem przestrzennym terenu (1,72 proc.). Najmniej zaplanowano projektów konstrukcyjnych (0,48 proc.) oraz termomodernizacyjnych (0,4 proc.). Niektóre z inwestycji ze względu na swoją złożoność zostały zakwalifikowane do kilku grup jednocześnie.

Regionalni liderzy

Najwięcej nowych inwestycji ma być zrealizowanych w województwie mazowieckim (11 proc.). Na drugim miejscu znalazło się województwo dolnośląskie (8 proc.), a zaraz za nim wielkopolskie, w którym także powstanie 8 proc. wszystkich krajowych inwestycji. Po 7 proc. inwestycji będzie zlokalizowanych w województwach śląskim, pomorskim i kujawsko-pomorskim. Na 6 proc. inwestycji mogą liczyć Podkarpackie, Małopolska i Zachodnie Pomorze. Najmniej nowych projektów, bo zaledwie 4 proc. wszystkich planów inwestycyjnych w Polsce, będzie zrealizowanych w województwie opolskim. Niewiele więcej, bo 5 proc. nowych inwestycji

powstanie w województwach świętokrzyskim, lubelskim, lubuskim, warmińskim - mazurskim, podlaskim i łódzkim.

Co, gdzie, ile

W Warszawie przewidziano wybudowanie największej liczby obiektów użyteczności publicznej (33 inwestycje). Są wśród nich budowa stadionu żużlowego, Muzeum Ochofy, Szuki Nowoczesnej, Szpitala Potudniowego oraz remonty już istniejących szpitali i przebudowa dworców kolejowych. Z marzmem przebudzili się także deweloperzy, którzy zapowiedzieli rozpoczęcie aż jedenastu inwestycji mieszkaniowych. Przykładem choćby rozpoczęcie przez Dom Development największej w historii dewelopera budowy osiedla mieszkaniowego Saska Kepla.

— Wyhamowanie spadku cen i zmniejszenie się podażu na rynku nieruchomości nowych mieszkań skłania firmy deweloperskie do kontynuowania inwestycji wstrzymanych w czasie spowolnienia gospodarczego oraz do rozpoczęcia nowych projektów. Na przetomie lat 2010 i 2011 r. można się spodziewać ożywienia sektora budowlanego — prognozuje Michał Michalski, prezes AMB Group Polska.

W Spale o nowoczesnych stadionach

Jak się buduje nowoczesne obiekty sportowe można się było dowiedzieć na kongresie w Spale.

To już trzecia edycja Międzynarodowego Kongresu Infrastruktury Sportowej, który odbył się w Ośrodku Przygotowań Olimpijskich w Spale. W imprezie zorganizowanej przez Polski Klub Infrastruktury Sportowej (PKIS) wzięło udział blisko 500 osób.

Wśród uczestników znaleźli się również prezydenci miast, burmistrzowie, wojtowie, a także wykonawcy, producenci materiałów budowlanych i architekci.

Głównymi tematami debat były: projektowanie i finansowanie budowy obiektów sportowych, ich realizacja, a potem komercjalizacja i zarządzanie.

Podczas kongresu znalazł się także czas na omówienie najnowszych rozwiązań materiałów i technologicznych stosowanych w obiektach sportowych, a także kwestii bezpieczeństwa na imprezach sportowych.

W Spale nie zabrakło gości z zagranicy. Z Litwy przyjechała Kristina Miskumiene, wicepremier Litkiemnik. Niemcy reprezentował natomiast Jens Lütkenherm z ambasady tego kraju w Warszawie.

Podczas kongresu wręczono wyróżnienia przyznane w ramach X edycji konkursu „Budowniczy Polskiego Sportu”. Kapituła konkursu uhonorowała laureatów w takich kategoriach, jak: inwestor na medal, użytkownik obiektów sportowych i rekrutacja, generalny wykonawca, projektant, a także producent materiałów i urządzeń stosowanych w obiektach sportowych i rekreacyjnych.

— Fachowej wiedzy nigdy nie jest za dużo, dlatego już po raz trzeci jako Polski Klub Infrastruktury Sportowej zorganizowaliśmy kongres, jednak tym razem miał on zasięg międzynarodowy. Wydarze-

Office Buildings in Poland 2009
BIUROWCE W POLSCE
6 Edycja



SZUKASZ BIURA?

Zamów **BEZPŁATNY** album
„Biurowce w Polsce 2009”
edycja jesienna

tel.: 0 795 550 440 www.biurowcewpolsce.pl